



## Allmänt

Armatyr för användning inomhus där nödbelysning behövs. Varje armatur måste vara permanent ansluten till nätspänningen. Armaturen lyser och batteriet laddas under normal drift. Om nätspänningen försvinner kommer armaturen automatiskt att tända upp i nödläge (med batteridrift under minst 60 min). När nätspänningen återkommer, återgår armaturen till normalt driftsläge. Läsavstånd 30m. Montage vägg eller tak. För pendel eller flaggmontage se tillbehör.

## Batteriladdning

Laddningen av batteriet övervakas hela tiden. Detta gör att batteriet underhålls optimalt och dess livslängd förlängs. När batteriet är helt uppladdat går det över till underhållsladdning.

## Manuell provning

Manuell provning kan endast utföras om matningsspänningen från nätet och batteriet är inkopplade. Provningsen aktiveras med ett kort tryck på testknappen. Medan provning pågår är alla lysdiodindikeringar släckta.

## Automatiskt funktionstest

Denna provning täcker samma moment som den manuella provningen och genomförs automatiskt var 15:e dag. För att provningen skall genomföras måste nätspänningen och batteriet vara anslutna. Vid automatiskt kapacitetstest kontrolleras batteriets prestanda. Denna provning genomförs automatiskt var sjätte månad. För att provningen skall genomföras måste nätspänningen och batteriet vara anslutna (batteriet måste vara laddat). Om batteriet inte är laddat senareläggs provningen tills batteriet är fulladdat. Om det vid kapacitetstestet visar sig att armaturens batterilivslängd inte når upp till nedan angiventid måste batteriet bytas ut.

## Återställning av felindikeringar

Tryck in testknappen mer än 5 sekunder för att släcka alla lysdioder som indikerar fel. Därefter går armaturen över i normalt driftsläge.

| Tekniska data                      |   |
|------------------------------------|---|
| Nätspänning                        | 220-240V 50/60 Hz   |
| Skyddsklasser                      | IP40, klass I   |
| Maximal effektförbrukning          | 2,7 W/ 3 VA   |
| Material                           | Aluminium, Plexiglas  |
| Batteri (NiMH)                     | 3,6V / 1,5Ah  |
| Batteriskydd                       | Överladdning/ djupurladdningsskydd  |
| Batteridrift tid                   | 3 timmar  |
| Ljusflöde (Nät/ Nätavbrott)        | 63 lm/ 125 lm   |
| Tillverkad enligt föreskrifterna i | EN60598-1, EN60598-2-22, EN55015, EN61547, EN61000-3-2, EN61000-3-3, EN1838 |

| Tekniska data              |                   |
|----------------------------|-------------------|
| Relativ luftfuktighet      | upp till 95%      |
| Drift omgivningstemperatur | +5°C till +40°C   |
| Återuppladdningstid        | 24 h              |
| Yttermått                  | 310 x 240 x 51 mm |
| Vikt                       | 2010 g            |
| Läsavstånd                 | 30 m              |

## INDIKERINGSSTATUS (vid ansluten nätspänning)

### AC-laddning

På: Laddning pågår, normaldrift.

Av: Batteri saknas (ingen laddström eller batteriet ej anslutet).

### Lampfel

På: Diodbrygga trasig. (Måste kontrolleras av behörig personal)

Av: Diodbrygga OK.

### Batterifel

Av: Batteriet är OK.

Blinkar (Och lysdiodindikeringen **AC-laddning är På**):

Promblem med autonomiskt läge eller batteriproblem.

**(Batteriet måste bytas ut).**

Blinkar (Och lysdiodindikeringen **AC-laddning är Av**):

Laddström saknas eller batteriet ej anslutet.



### Allmänt:

1. Installation, service och provning får endast utföras av behörig personal.
2. Armaturen måste anslutas till nätspänning via en säkring som är dimensionerad utifrån säkringsgruppens totala effektbelastning.
3. Om den är inaktiv under mer än 2 månader skall batteriet kopplas bort genom att batterianslutningen dras ut. Laddning pågår, normaldrift
4. **Kasta inte batterier bland vanliga sopor. De får endast lämnas in till batteriåtervinning.**



## INSTALLATIONSANVISNING

### Elektriska anslutningar

1. Öppna armaturen genom att trycka på låsknappen och därefter skjuta armaturen åt höger och dra den nedåt.
2. Montera valda piktogram på underhängande plexiskylt med bifogade plastskruvar i respektive hörn.
3. Trä kablarna genom kabelgenomföringen och anslut såsom bilden visar.
4. Tryck armaturen uppåt och skjut den åt vänster. Låsknappen dyker upp, vilket visar att armaturen är säkert monterad.
5. Anslut nätspänning.

### Flaggmontering (tillval)

Montera flaggmonteringsssatsen på väggen (sidan 3) och utför motsvarande steg för den elektriska anslutningen.

### Utanpåliggande väggmontage (enkelsidig)

Montera den medföljande konsolen på väggen (sidan 3) och utför motsvarande steg för den elektriska anslutningen.

### Takmontage

Montera installationskonsolen i taket (sidan 3) och utför motsvarande steg för den elektriska anslutningen.

### Pendelmontage

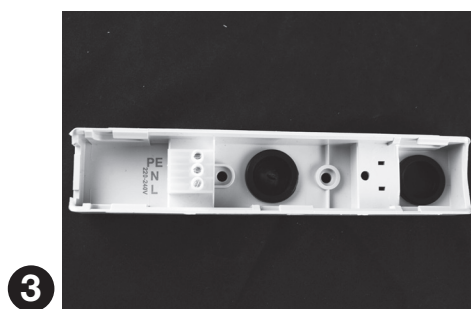
Montera installationskonsolen i taket (sidan 3) och utför motsvarande steg för den elektriska anslutningen.

### OBS!

**Efter genomförd installation måste du spänningssätta armaturen under minst 24 timmar för laddning av batteriet för att uppnå angiven reservdriftstid.**



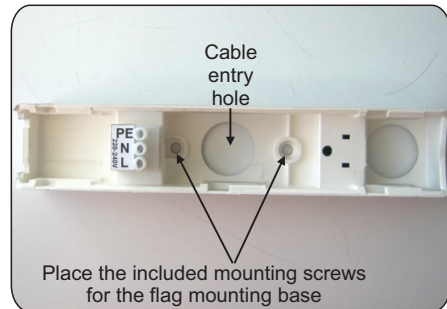
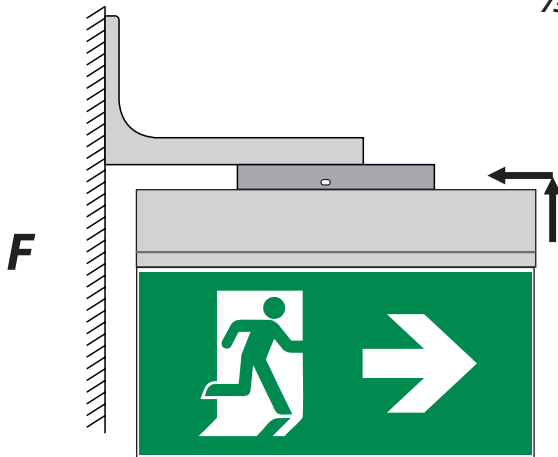
1



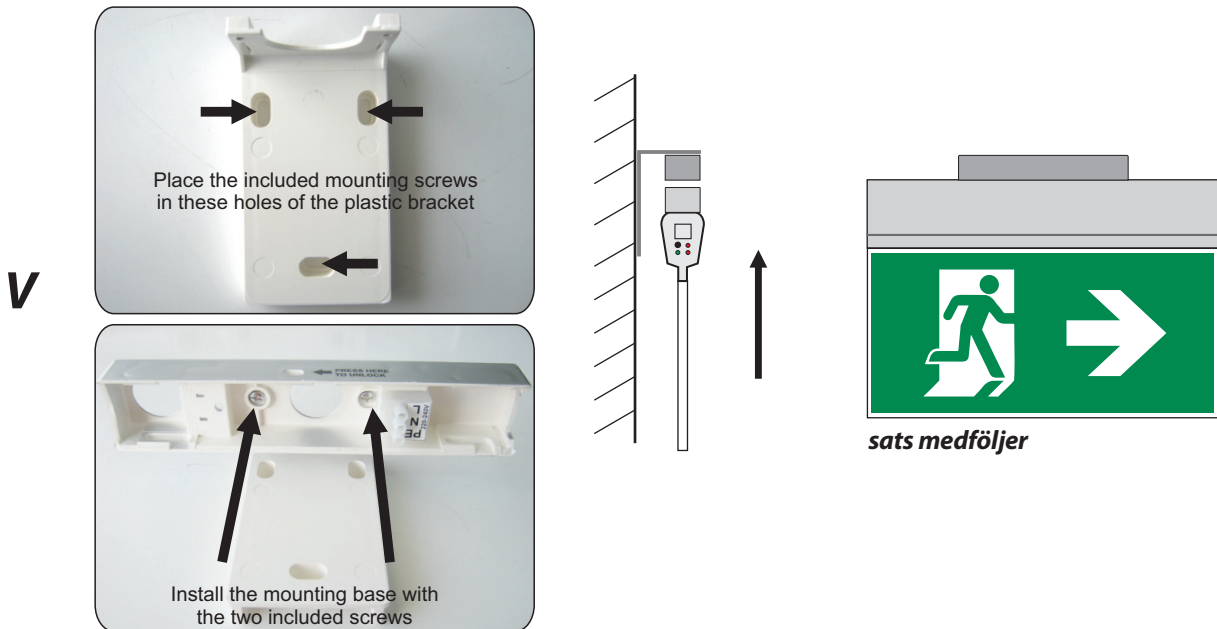
3

## INSTALLATIONSALTERNATIV

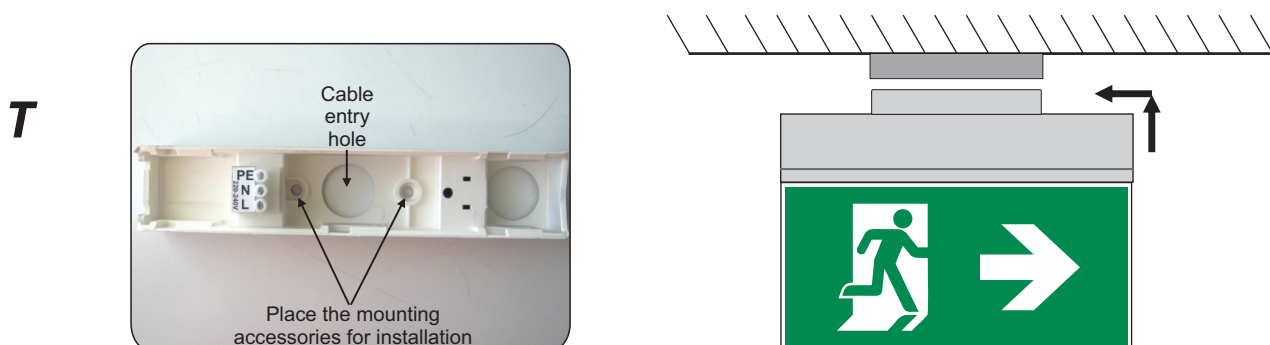
### Flaggmontering på vägg 73 425 04 (tillval på begäran)



### Utanpåliggande väggmontage (enkel- sidig armatur)

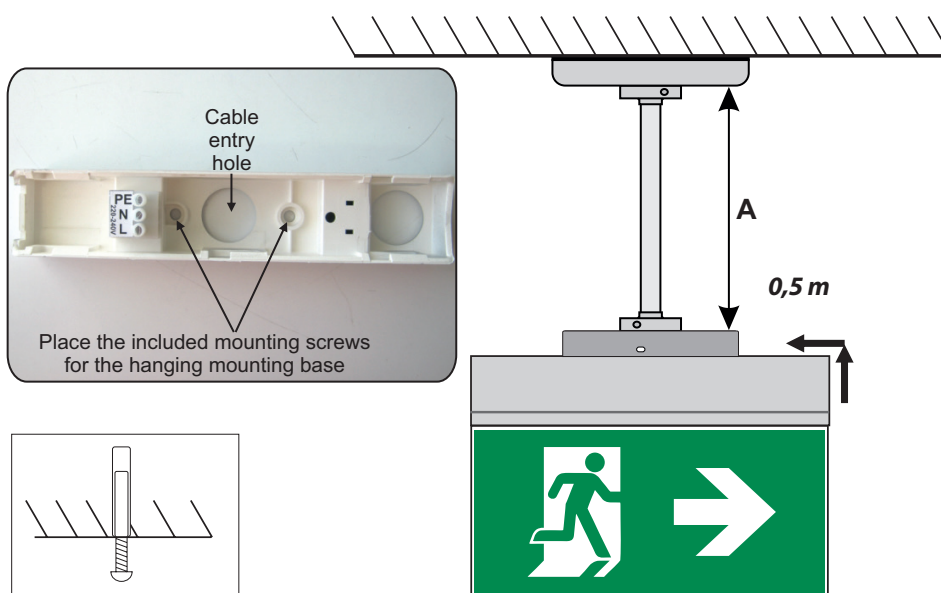


### Takmontage



**Pendel**  
**73 425 05 (tillval på begäran)**

**P**



**Viktigt!**

Mät avståndet mellan monteringshålerna, borra hålen, sätt i expanderpluggarna och fäst konsolen med monteringskruvarna.

**BATTERIBYTE**

1. Bryt nätspänning och nedmontera armaturen från sin sockel.
2. Lossa de 2 skruvarna i armaturgavel med lysdiodindikeringar.
3. Dra försiktigt ut elektronikkortet med batteriet, lossa piktogramplattan.
4. Lossa batterikontakten från elektronikkortet. Byt batteriet mot likvärdigt och anslut batterikontakten.
5. Skjut försiktigt in elektronikkortet och haka in piktogramplattan.
6. Återmontera de \*2 skruvarna i armaturgaveln och återmontera mot sockeln se 3-4 i in installationsanvisningen. \*maximalt åtdragningsmoment 0,5 Nm

**OBS!**

När ett batteri byts ut måste det ersättas med ett nytt av samma typ, av tillverkaren eller av sakkunnig person.

| Tillbehör/ Reservdelar |                         |
|------------------------|-------------------------|
| E-nr                   | Benämning               |
| 73 425 04              | Flaggkonsol             |
| 73 425 05              | Takpendel               |
| 73 425 06              | Piktogram rullstol      |
| 73 424 99              | Batteri NiMh 3,6V 1,5Ah |

